

Приложение № 1 к приказу департамента
природно-ресурсного регулирования, лесных
отношений и развития нефтегазового
комплекса Ямало-Ненецкого автономного
округа
от 06 июня 2014 года № 639

Методические указания по определению численности бурого медведя.

«Регистрация следов жизнедеятельности с последующим их картированием».

Суть метода заключается в измерении отпечатков лап (рис. 1) и регистрации других признаков обитания медведей в данной местности в течение всего бесснежного периода.

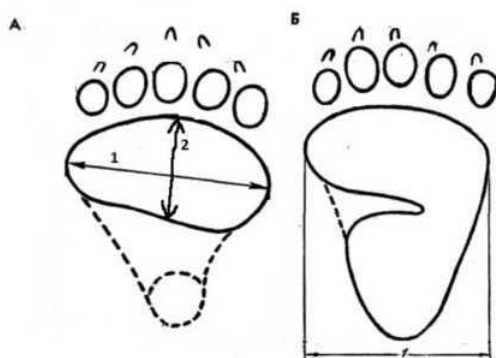


Рис. 1. Следы бурого медведя и их измерение: А — передняя лапа (кисть):

1 — ширина ладони (ширина передней лапы);

2 — длина ладони (длина передней лапы).

Б — задняя лапа (стопа):

1 — ширина стопы (ширина задней лапы).

Полученная информация вносится в карточку учета (Приложение к настоящему приказу) и наносится на карту, после чего проводится идентификация отдельных особей по размерам следов. Наиболее важны промеры отпечатков мозолей передних лап, ширина которых является наиболее точным и надежным показателем. Для получения более точных данных необходимо промерить как можно большее количество отпечатков лап бурого медведя на исследуемой территории (охотхозяйство или уголья общего пользования).

Ответственный за учет в районе должен позаботиться о том, чтобы под его контролем была вся территория района или были обеспечены учётчиками в зонах и подзонах учёта. Для этого необходимо территорию муниципального образования разбить на зоны.

(Пример разграничения района исследования на зоны см. рис. 2).

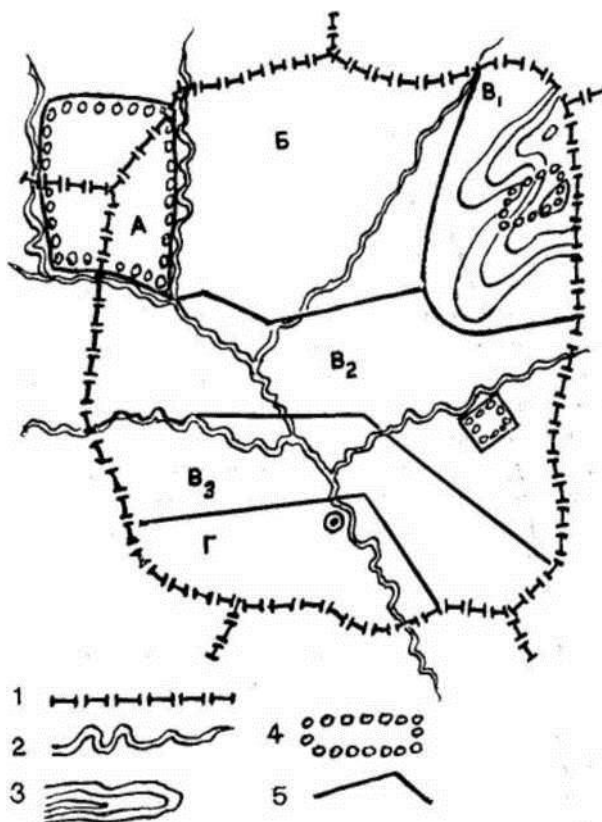


Рис. 2. Условные обозначения.

1 - границы районов; 2 - реки; 3 - горы; 4 - учебные площадки; 5 - границы зон учета, А, Б, В - зоны учета.

Зона сплошного учета. Это территории, где непосредственно проводился учет, если (согласно методу этого учета) звери не могли быть пропущены из-за слишком больших расстояний между маршрутами, точками наблюдений. Зона должна быть поделена на части (выделяемые на карте в масштабе 1:100000 - 1:300000). Расчет ведется на общую площадь территории. Отношение числа животных к общей площади - обобщающий показатель, отражающий одновременно и количество зверей, и долю заселяемых ими угодий. Установленные иные показатели также указываются в отчете; желательны расчеты на лесную площадь и на фактически обитаемые угодья.

Таким образом, на картосхеме получаем зону - часть территории района известной площади, для которой (при необходимости для ее части) будет известно число обитающих там медведей. Зона сплошного учета выделяется, если ее площадь угодий, оказывается, от 10000 до 50000 га в одном районе. Если площадь менее 10000 га, (охотхозяйство), то в этом случае зона сплошного учёта является вся территория хозяйства.

Зона достаточного учета (экстраполяции). В эту зону выделяется часть района, охотхозяйства, в которой сплошной учет осуществлен не менее чем на 10% территории. При этом на территории зоны должен быть тот же набор угодий, что и на учетной площади; кроме того, по имеющимся у ответственного за учетные работы сведениям, медведи заселяют ее с плотностью, близкой к обилию на учетной площади. Если в районе выделена зона сплошного учета, то зоной достаточного учета считать прилегающие территории, на тех же условиях.

Зона недостаточного учета (оценки). Эта часть района, на которой численность медведя может быть установлена несколькими способами. Однако их объединяет то, что существенную роль в определении численности играет оценка ответственного за учетные работы в районе. Относительное обилие зверя на отдельных территориях в пределах района известно местным специалистам. Эта шкала относительных оценок может быть преобразована в абсолютную (хотя и приблизительную), если есть опорные территории с известной плотностью населения медведя.

Простейший вариант - это сопоставление условий обитания медведя в зонах сплошного и достаточного учета и на оставшейся территории района.

Зоны отсутствия сведений о медведе.

Если определенной информации о численности медведя в этой зоне нет, но есть уверенность в его обитании на данной части района, то ответственный за учёт должен эту численность оценить.

Таким образом, вся территория района оказывается разделенной на части, в каждой из которых численность медведя определена поголовным учетом (с той или иной ошибкой).

Как отмечалось выше, что суть учёта заключается в измерении отпечатков лап (см. рис. 1), внесения полученных данных в карточку учета и регистрации других признаков обитания медведей в данной местности в течение всего бесснежного периода.

При измерениях следует обращать внимание на индивидуальные особенности следа - шрамы на подушках, отсутствие когтей (последний признак следует проверять на нескольких отпечатках - особенно на задней лапе), характерную форму подушек, их рельеф и т. д. Идентификация особей медведя по следам основана на том, что зверь растёт долго, самцы крупнее самок и сильно выражена изменчивость размеров. Ширина отпечатков лап медведей изменяется от 5 - 7 см у прибылых (медвежат-сеголеток), 11 - 12 см - у молодой медведицы 3 - 4 года, 15 - 17 см - у взрослых крупных медведей, до 20 и более см у очень крупных самцов и в природе встречаются довольно редко. Строгой зависимости между величиной следа и зверя нет.

Необходимо отметить, что пальмарная мозоль самца интенсивно растёт до 5 лет. При этом в ее абрисе наблюдается хорошо выраженная выемка с задней стороны передней лапы. У самки в возрасте старше 3 лет такая выемка выравнивается, обеспечивая тем самым плавный абрис всего оттиска мозоли. Выемка выравнивается у самцов в возрасте около 8-10 лет, когда ширина их пальмарной мозоли достигает 15-16 см. Учитывая эту особенность, представляется возможным различать в естественных условиях самок, не имеющих потомства в возрасте старше 3-4 лет. В более раннем возрасте эти различия не читаются. Такая возможность представляется важной, что позволяет учитывать самок, не имеющих медвежат, и более точно следить за состоянием популяции бурого медведя.

Оптимальным временем для проведения учёта считается период гона (конец мая — начало июня), когда медведи достаточно равномерно распределены по территории, хотя и в это время участки самцов значительно накладываются друг на друга. Легче учесть в этот период самцов - доминантов, которые наиболее активны

и оставляют много следов. Вероятность регистрации особей остальных социальных групп пропорциональна их активности, а самки с медвежатами нынешнего года рождения благодаря обитанию на небольшой территории и скрытному образу жизни в этот период часто не регистрируются вовсе.

Во второй половине лета границы индивидуальных территорий не выражены. Имеет место некоторая концентрация зверей вблизи наиболее кормных участков: на вырубках, ягодниках. Ближе к осени заметно тяготение медведей к полям (посевам овса и др. зерновым культурам). С точки зрения доступности угодий проведение учета в это время более удобно. К этому периоду относится и большинство данных по встречам медведей и их численности, получаемых от охотников, специалистов - охотоведов и егерей охотхозяйств, что напрямую связано с обследованием угодий в преддверии медвежьих охот. При проведении учетов в это время следует иметь в виду, что не все особи выходят к полям, поэтому учет зверей лишь в примыкающих к полям лесах заведомо приведет к занижению общей численности. С другой стороны, экстраполяция на остальную территорию учетных данных, полученных вблизи полевых угодий, может сильно завysить итоговые результаты. Поэтому не следует ориентироваться только на местообитания животных около полей.

Наиболее достоверные результаты данный способ учета дает тогда, когда он проводится в несколько периодов: до гона, пока не распались группы медведиц с лончаками; в разгар гона; в конце лета для выявления неучтенных ранее особей, в частности, медведиц с медвежатами - сеголетками.

Полученные данные учетов наносят на карту, которая разделена на указанные выше зоны. Кроме того, эти данные заносятся в сводную ведомость (таблица 1). Без этого идентификация отдельных особей на данной территории сильно затруднена, и будет сложно провести экстраполяцию и сам расчет численности.

Завершающим этапом учётных работ является расчёт численности хищника в районе или в охотхозяйстве. Расчёт проводится согласно ведомости, расчета численности бурого медведя (таблица 2).

Таблица 1

СВОДНАЯ ВЕДОМОСТЬ
учета бурого медведя методом картирования следов жизнедеятельности

Наименование муниципального района _____

Наименование охотничьего угодья _____

№	Дата учета	Место (урочище, квартал, GPS-координаты)	размер передней (плантарной) Мозоли (см)	
			Ширина	Длина
1				
2				
3				

Таблица 2

**Ведомость расчёта численности бурого медведя методом картирования
следов жизнедеятельности (указать район, хозяйство)**

Индекс зоны	Название зоны	Численность медведей (особей)	Площадь зоны, (га)	Плотность населения ос./1000 га
Результаты учётных работ				
А	Сплошного учета (в пределах района)			
Б	Достаточного учета (экстраполяции)			
В-1	Недостаточного учета			
Результаты экспертной оценки				
В-2	Недостаточного учета (оценки)			
В-3	Оценки (учет не проводился)			
Г	Отсутствия медведя			
Итого по району или хозяйству				

Учёт бурого медведя методом опроса

Метод основан на анкетном (таблица 3) и устном опросе охотников, егерей, лесников, охотоведов. Важным элементом в опросе является картирование отстрелов животных.

Сбор опросных сведений надо проводить при соблюдении ряда условий:

- во - первых, опрашивать преимущественно знающих местность опытных охотников и егерей, охотящихся на данной территории много лет, в том числе, последние годы;

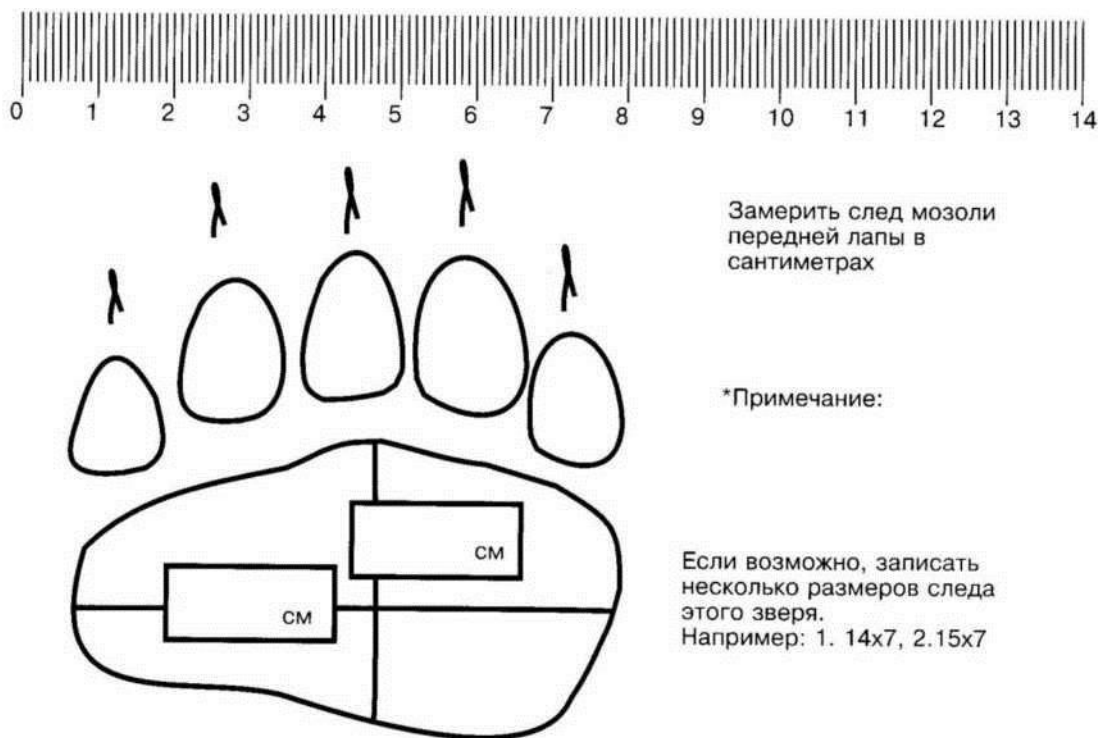
- во - вторых, при устном опросе надо обязательно иметь при себе подробную крупномасштабную карту или план местности;

- в – третьих, всякие сомнительные совпадения в учет не принимать. Ориентируясь по карте, охотник рассказывает, в каком квартале, каком участке леса, на какой вырубке, у какого поля и т.п., когда, каких и сколько ему приходилось видеть медведей.

Форма анкетного опроса егерей и охотников при учете медведей

№ п/п	Вопросы по вашему (обходу) охотучастку	Ответы
1.	Месторасположение (обхода) охотучастка с ориентировкой на ближайшие населенные пункты.	
2.	Площадь лесных угодий в (обходе) охотучастке, в том числе заселённых медведем (в га).	
3.	Тип леса в (обходе) охотучастке (сосняк, ельник, елово-пихтовый) и его возраст (спелый, приспевающий, молодой) в процентном соотношении.	
4.	Тип вырубки в (обходе) охотучастке: свежая (до 5 лет), зарастающая (5-10 лет), заросшая (более 10 лет) и ее площадь (в %).	
5.	Количество медведей, постоянно обитающих на территории (обхода) охотучастка.	
6.	Количество медведей, обитающих на территории (обхода) охотучастка с выходом за его пределы.	
7.	Сколько раз и за какой период вы встречали в (обходе) охотучастке медведей, каких размеров (крупный, средний, мелкий) и окраса (черный, т-бурый, бурый, светлоокрашенный).	
8.	Сколько раз и за какой период вы встречали в (обходе) охотучастке медведицу с медвежатами (или их следы), сколько было медвежат и какого возраста (сеголетки, годовики, двухлетки) каких размеров и окраса медведица.	
9.	Сколько медведей добыто в (обходе) охотучастке в последние годы за 1 сезон, их пол, размер, окрас.	
10.	В какую сторону на Ваш взгляд меняется численность медведя (увеличивается, уменьшается) в (обходе) охотучастке или она стабильная. Указать численность.	

Карточка учета



БУРЫЙ МЕДВЕДЬ

Ямало-Ненецкий а.о. _____ район

Организация _____

Лесничество _____

Квартал(урочище) _____

Число, месяц, год _____

Ф.И.О. наблюдателя _____

Координаты GPS _____ ° _____ 'с.ш., _____ ° _____ 'в.д.

Указать в *примечании расстояние в километрах от крупного населённого пункта до места регистрации следа и направление по компасу

Например: 4,5 км Тарко-Сале, С-В

Приложение № 2 к приказу департамента
природно-ресурсного регулирования, лесных
отношений и развития нефтегазового
комплекса Ямало-Ненецкого автономного
округа
от 06 июня 2014 года № 639

ТЕХНИКА БЕЗОПАСНОСТИ ПРИ УЧЕТЕ МЕДВЕДЯ

Обычно медведь не нападает на человека неспровоцированно, однако потенциальная опасность все-таки существует; особенно агрессивны медведи Восточной Сибири.

В соответствующих разделах указывалось, что при проведении тропления весной следует тропить только «в пяту», чтобы не встретиться со зверем, особо опасным весной. Надо помнить, что, уйдя из берлоги, зверь может снова прийти к ней, особенно если она – на краю болота. Следует осторожно подходить к любой падали, если известно, что где-то поблизости обитает медведь. При встрече с медведем следует вести себя спокойно – не бежать, но и не стараться приблизиться к нему.

Работы по троплению желательно проводить вдвоем, свежий след можно тропить только «в пяту». Передвижение учетчиков в сумерках без сигнального фонаря в местах возможной охоты не допускается. Даже если в данном хозяйстве уже отстреляно разрешенное количество медведей, и, казалось бы, охота закончена, надо соблюдать осторожность при учете, так как можно попасть под пулю браконьера. В определенных условиях при проведении учетных работ тем или иным методом нужно иметь надежное оружие. Необходимость этого определяет районный организатор учета.